

***istD** Logiciel Version 1.10

Téléchargement Macintosh

Cette page va vous donner les instructions nécessaires et vous permettre de mettre à jour le logiciel interne de votre appareil *Ist D. Ces instructions sont uniquement destinées à un utilisateur Macintosh.

Nous vous conseillons d'imprimer cette page afin de l'utiliser comme référence pendant la procédure de téléchargement de la mise à jour.

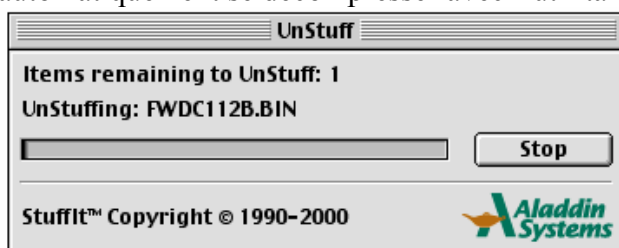
INSTRUCTIONS POUR LA MISE A JOUR DU LOGICIEL

1- Branchez votre appareil, avec la carte Compact Flash à l'intérieur (formatée au préalable), à votre ordinateur à l'aide du câble USB. Mettez-le sous tension.

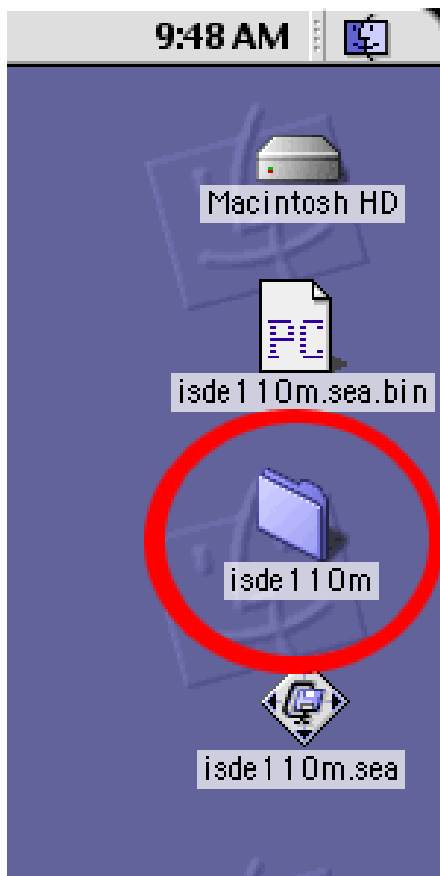
2- Sur le site Pentax.fr, cliquez sur le lien de téléchargement du fichier sur la fiche produit du *Ist D. Une fois que vous aurez cliqué dessus, la boîte de dialogue suivante va s'afficher :



2- Double-cliquez sur le fichier de téléchargement **isde110m.sea.bin** pour le décompresser. Il devrait automatiquement se décompresser avec l'utilitaire de décompression.

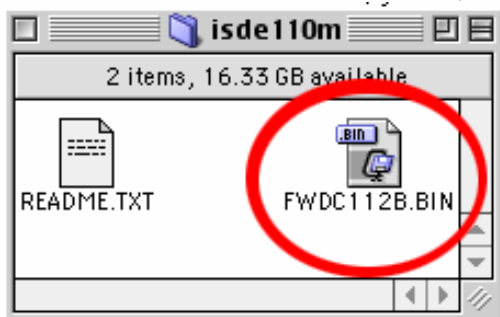


3- Après avoir décompressé le fichier de téléchargement, vous allez voir apparaître un fichier isde110m à côté du fichier isde110m.sea.bin.



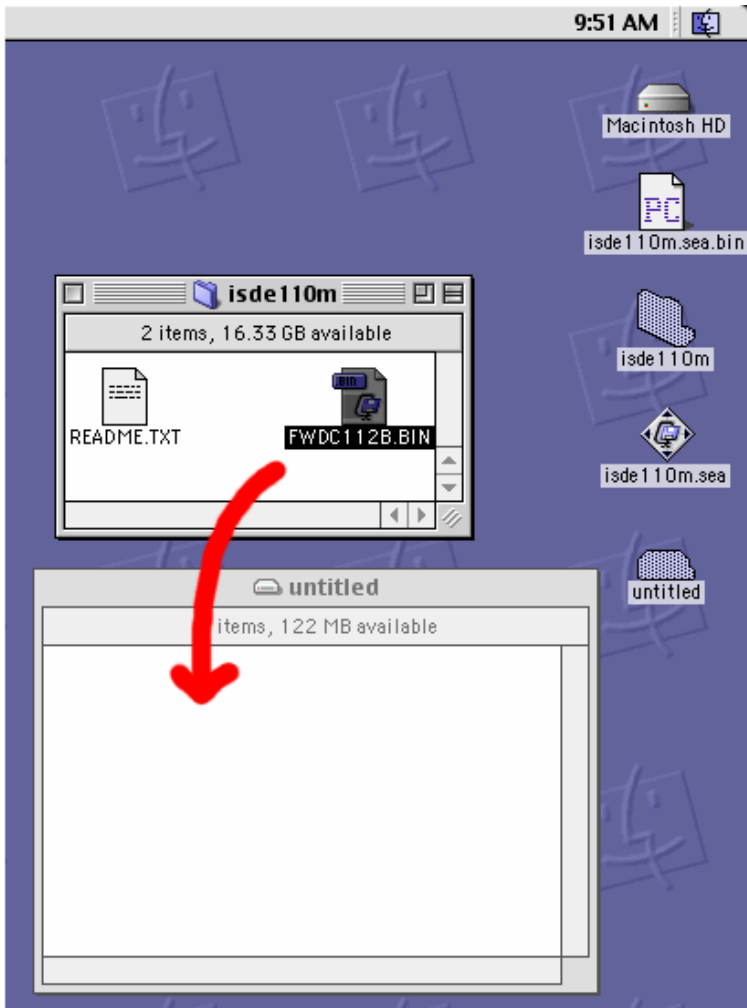
Double-cliquer sur le fichier **isde110m** pour l'ouvrir.

4- A l'intérieur du dossier **isde110m**, vous allez voir deux fichiers.



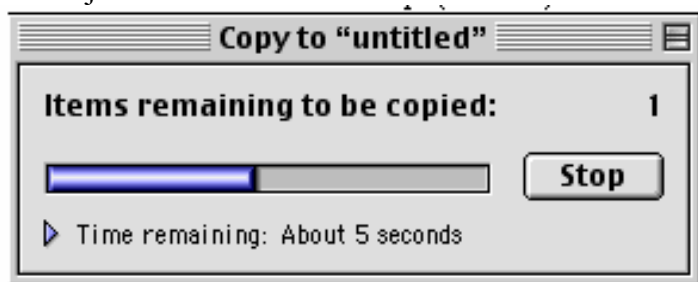
Le fichier **FWDC112B.BIN**, encerclé ci-dessus, est le fichier actuel de mise à jour que vous allez utiliser pour mettre à jour votre appareil. Le fichier **README.TXT** est un document texte avec des instructions de mise à jour, similaire aux instructions notifiées sur cette page.

5- Vous devez copier le fichier **FWDC112B.BIN** sur la carte mémoire de votre appareil. Quand vous connectez l'appareil photo directement sur votre ordinateur (ou si vous utilisez un lecteur de cartes Compact Flash), la carte mémoire apparaît comme disque « sans titre » ou « sans nom » sur votre bureau.

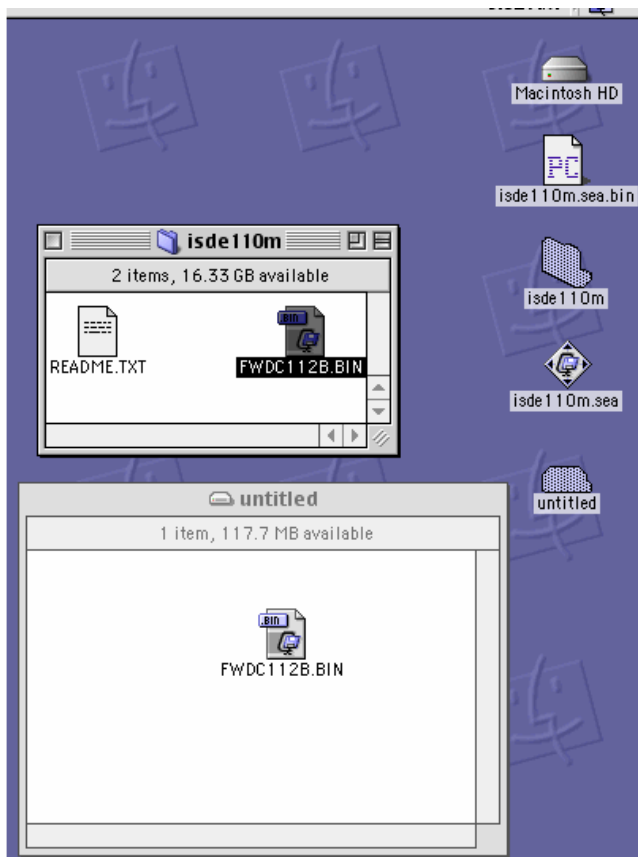


Ouvrez le fichier **isinde110m** et votre disque « sans titre » (qui est la carte mémoire de votre appareil), et positionnez les deux fenêtres côte-à-côte. Faites glisser le fichier **fwdc112b.bin** du fichier **fwdc112b.bin** directement sur le disque « sans titre », et non dans des sous-dossiers.

6- Pour commencer la mise à jour, mettez votre appareil sous tension tout en maintenant le bouton ON enfoncé. Si vous avez suivi les instructions ci-dessus, l'appareil photo va commencer à charger le fichier de mise à jour.



Ceci va copier la mise à jour du logiciel sur le disque amovible comme indiqué ci-dessous :



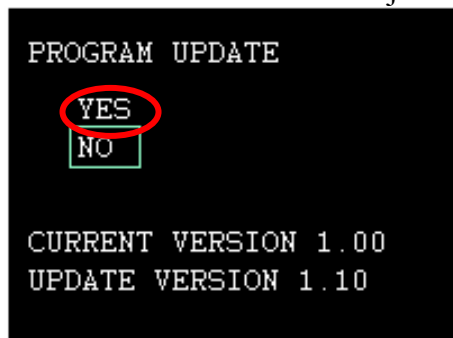
7- Maintenant que vous avez copié la mise à jour du logiciel de votre appareil sur sa carte mémoire, vous êtes prêt à l'installer. Assurez-vous que votre appareil est mis hors tension et déconnectez-le de votre ordinateur. Assurez-vous que la carte mémoire contenant le fichier de mise à jour est insérée dans votre appareil. Assurez-vous également que vous disposez de suffisamment d'énergie dans les batteries de l'appareil. Nous recommandons l'utilisation d'un adaptateur Pentax AC afin de réaliser la mise à jour, mais dans le cas contraire assurez-vous que vos batteries ont une charge complète.

8- Pour commencer la mise à jour, mettez votre appareil sous tension tout en maintenant le bouton MENU enfoncé. Si vous avez suivi les instructions ci-dessus, l'appareil photo va commencer à charger le fichier de mise à jour.

Vous allez voir le message « NOW LOADING », l'appareil va ensuite afficher le menu de mise à jour :

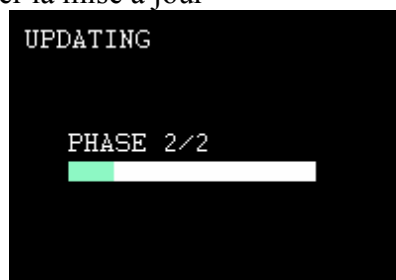
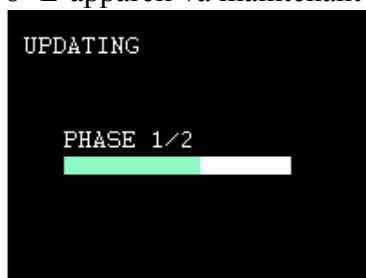


7- Ceci est le menu de mise à jour du logiciel.

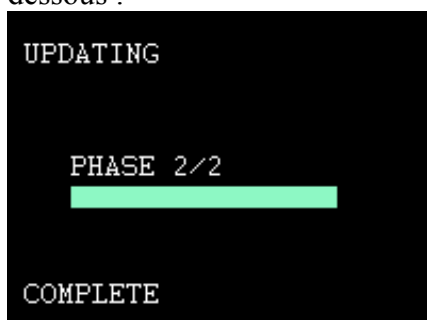


Sélectionnez YES en utilisant le bouton à 4 directions de votre appareil (l'écran par défaut s'affiche sur NO, comme montré ci-dessus), appuyez ensuite sur OK.

8- L'appareil va maintenant installer la mise à jour



9- Une fois terminée, vous verrez s'afficher « COMPLETE » sur votre écran ACL, comme montré ci-dessous :



10- Avec la carte mémoire **enlevée** de l'appareil, vérifiez la version de votre logiciel interne en mettant de nouveau votre appareil sous tension tout en enfonçant le bouton MENU. Si vous voyez s'afficher VER :1.10, vous avez réussi l'installation de la mise à jour de votre appareil. Avant de reprendre des photos, assurez-vous de formater votre carte Compact Flash afin d'effacer le fichier de mise à jour.